

แบบฟอร์มการขอเผยแพร่ข้อมูลผ่านเว็บไซต์ของหน่วยงานในราชการบริหารส่วนภูมิภาค
โรงพยาบาลเมืองปาน

ตามประกาศสำนักงานปลัดกระทรวงสาธารณสุข

เรื่อง แนวทางการเผยแพร่ข้อมูลต่อสาธารณะผ่านเว็บไซต์ของหน่วยงาน พ.ศ.๒๕๖๑
สำหรับหน่วยงานในราชการบริหารส่วนภูมิภาคสำนักงานปลัดกระทรวงสาธารณสุข

แบบฟอร์มการเผยแพร่ข้อมูลผ่านเว็บไซต์ของหน่วยงานในสังกัดสำนักงานปลัดกระทรวงสาธารณสุข

ชื่อหน่วยงาน : กลุ่มงานบริหารทั่วไป โรงพยาบาลเมืองปาน

วัน/เดือน/ปี : ธันวาคม ๒๕๖๘

หัวข้อ : MOIT ๒ หน่วยงานมีการเปิดเผยข้อมูลข่าวสารที่เป็นปัจจุบัน

รายละเอียดข้อมูล (โดยสรุปหรือเอกสารแนบ)

๑. MOIT ๒ ข้อ ๑.๖ ข่าวสารประชาสัมพันธ์ ที่แสดงข้อมูลข่าวสารที่เกี่ยวกับการดำเนินงาน
ตามหน้าที่และอำนาจและภารกิจของหน่วยงานและเป็นข้อมูลข่าวสารที่เกิดขึ้นใน ปีงบประมาณ พ.ศ.๒๕๖๘

Linkภายนอก : ไม่มี

หมายเหตุ :

.....
.....
.....

ผู้รับผิดชอบการให้ข้อมูล



(นางภัทรพร ปิลาผล)

ตำแหน่ง นักจัดการงานทั่วไปชำนาญการ

วันที่ เดือน ธันวาคม พ.ศ.๒๕๖๘

ผู้อนุมัติรับรอง



(นายสิทธิกร สาริวัต)

ผู้อำนวยการโรงพยาบาลเมืองปาน

วันที่ เดือน ธันวาคม พ.ศ.๒๕๖๘

ผู้รับผิดชอบการนำข้อมูลขึ้นเผยแพร่



(นายชัยวิชิต จันทะมะ)

นักวิชาการคอมพิวเตอร์ปฏิบัติการ

วันที่ เดือน ธันวาคม พ.ศ.๒๕๖๘

MOIT 2 ข้อ 1.6 ข่าวประชาสัมพันธ์ ที่แสดงข้อมูลข่าวสารที่เกี่ยวกับการดำเนินงานตามหน้าที่ และอำนาจ และภารกิจของหน่วยงาน และเป็นข้อมูลข่าวสารที่เกิดขึ้น ในปีงบประมาณ พ.ศ. 2569

นโยบายรัฐมนตรีกระทรวงสาธารณสุข
นายพัฒนา พร้อมพัฒน์

- 01 "30 บาทรักษาทุกที่" และ "ฟอกไตฟรี ใต้ถุนถ้ำ"
- 02 "รอนรุ" เพื่อผู้สูงอายุมีคุณภาพชีวิต
- 03 "หมอไม่ล่า ประชาชนไม่รอ" เพื่อลดจุดรอกันผ่านกลุ่มไลน์
- 04 "ใครต้องยกยอพระคัมภีร์ของประเทศไทย" ด้วยการแพทย์ผู้สูงอายุนะ
- 05 "ขวัญกำลังใจบุคลากร"

นโยบายนายแพทย์สาธารณสุขจังหวัดลำปาง
นายแพทย์ทวีรัชต์ ศรีกลวงศ์

- 01 **พัฒนากคน เ็นของ**
 - ข้อมูลบุคลากร (นพ.7) เพิ่มทำตอแแทนอย่างเป็ระบบ กองกุนพยาบาล และวิชาชีพที่ภาคแกลน
 - หลักสูตร Successor Plan เตรียมผู้บริหารทุกระดับ
 - จัดการบัญชีหนวดลึนกรัพย์ - ฟิลสุ (สว.ส.ด.ปำร้อจ) ขยายผลทุก สว.ส.ด. + ทุกหน่วยขาน
 - ยกระดับแผน 3 ปี ขงลอกุน ทุกแห่งล้งงบประมาณ
- 02 **ใส่ใจความรอนรุ**
 - สำปภาวิชาการ และเสริมสร้งควมก้าวหน้า ด้วยหลอนวิชากร (ว.2)
 - พัฒนากลอนวิชากร และกััดเล็กรเตรียมร่วม่ววิชากร ที่ระดับจังหวัด เขตและประเทศ
- 03 **ยกระดับการรึกษา**
 - 30 บาทรึกษาทุกที่ มีบริการฟอกไตฟรี และบริการจัดการอย่างมีประสิถภา
 - หมอไม่ล่า ประชาชนไม่รอ พัฒนาระบบส่งต่อ
- 04 **คัดกรองทุกกลุ่มวัย**
 - กััดกรองทุกกลุ่มวัย ทุกโรค ทุกลักร์ ตามลุดลักรัประโยชน์
 - ยกระดับ อสม.เป็แกนหลัก ในการลือสารควารู้ สู่ประชาชน 3 ระยะ: ฤ ล: 3 เร็อง รวม 9 เร็อง
 - Package ตรวจสอบคุณภาพประจำปี และเป็ก่าขงลอกุน (80%)
- 05 **นำสู่อัจกร์อัจฉริยะ**
 - ระบบนััด Online ฐานข้อมูลกลาง ระบบสุขภาพจังหวัด
 - ระบบ Monitor Dashboard Cockpit แบน Real-time* SUPER APP
 - ประยุกต์ใช้ AI (ไ้ประโยชน์ Health Atlas, On cloud, Telemedicine)

โรงพยาบาลเมืองปาน

NO GIFT POLICY

ZERO TOLERANCE

มีนโยบาย
งดการให้และรับ
ของขวัญและของกำปัลทุกชนิด
จากการปฏิบัติหน้าที (No Gift Policy)

ขงผู้บริหาร ขำราชการันผู้ใหญ่
และครอบครัวในทุกโอกาส
ขอให้แสดงควมปรารถนาดีต่อกัน
ด้วยบัตรอวยพร สมนุดอวยพร
อวยพรผ่านลือออนไลน์
หรือกำกิจกรรมจิตอาสาแทน

นายสิกรักร สารีวาก
ผู้อำนวยการโรงพยาบาลเมืองปาน



งานพัฒนาคุณภาพ
โรงพยาบาลเมืองปาน
MUANGPAN HOSPITAL

5 ปีที่ผ่าน

"เป็นโรงพยาบาลชุมชนที่ได้มาตรฐานระดับโลก ได้รับ
การยอมรับรางวัล 4 ดาว ด้วยคุณภาพและมาตรฐาน
เพื่อสุขภาพที่ดีแก่คนทุกชนชั้นใน ปี 2572"

พันธกิจ

- 1 พัฒนาระบบบริการสุขภาพที่ถูกต้องและปลอดภัยไม่ถูกภาพ**
จัดบริการสุขภาพทั้ง 4 มิติ (ส่งเสริม ป้องกัน รักษา ฟื้นฟู)
ที่เน้นป้องกันอย่างเป็นระบบ ตั้งแต่ในโรงพยาบาลจนถึงครอบครัว
ต่อเนื่องในชุมชน โดยยึดผู้ป่วยและประชาชนเป็นศูนย์กลาง
- 2 เสริมสร้างศักยภาพบุคลากรและองค์กร**
ส่งเสริมการเรียนรู้และพัฒนาบุคลากรทุกระดับให้มีความเชี่ยวชาญ
กับองค์กร มีการทำงานอย่างมีความสุข ควบคู่กับการพัฒนา
บริการวิชาการขององค์กรให้เป็นเลิศทาง วิชาการ และใช้เทคโนโลยีทางการแพทย์
อย่างเหมาะสม
- 3 สร้างเครือข่ายความร่วมมือกับชุมชนที่เข้มแข็ง**
ทำงานร่วมกับชุมชนองค์กรปกครองส่วนท้องถิ่น ภาครัฐ องค์กร
และภาคีที่เกี่ยวข้องอย่างใกล้ชิด เพื่อร่วมกันพัฒนาสุขภาพ
สร้างเสริมสุขภาพที่ดีให้คนทุกชนชั้น
- 4 สร้างทัศนคติการมีส่วนร่วมของประชาชนที่เข้มแข็ง**
ลดอุปสรรคการเข้าถึงบริการสุขภาพของประชาชนทุกคน
โดยเอาใจใส่ถึงประชาชน เพื่อใช้ประโยชน์จาก
บริการสุขภาพอย่างทั่วถึงและเป็นธรรม

คำนิยามขององค์กร

MPH ได้ยอมรับ มาตรฐานคุณภาพ 5 ดาว ประจำปี 2567

M Mindful service
บริการด้วยหัวใจ

P Professionalism
ความมุ่งมั่นทุ่มเท
กับงาน

H Happiness
มีความสุขกับทุก
สถานการณ์

เข็มมุ่ง
การเข้าถึงของผู้ป่วยโรค Stroke MI
ไม่มีการเสียชีวิต

บรรณสมบัติขององค์กร
การดูแลสุขภาพแบบรอบ
บริบทแบบภาคีเครือข่าย
การดูแลผู้ป่วย prehospital
การส่งเสริมผู้เป็นพันธมิตร
ด้วยระบบ EMS และการใช้เทคโนโลยี
เพื่อการเข้าถึงบริการโดยใช้ระบบ
telemedicine

**เกณฑ์จริยธรรมการทุจริตจัดซื้อจัดจ้างและการส่งเสริมการขายยา
และเวชภัณฑ์ที่มีใช้ยาของกระทรวงสาธารณสุข**



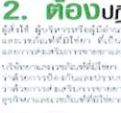
1. ห้ามรับผลประโยชน์ต่างตอบแทน
ผู้ที่มีหน้าที่รับผิดชอบในการจัดซื้อจัดจ้างหรือส่งเสริมการขายยา
และเวชภัณฑ์ที่มีใช้ยา ต้องปฏิบัติตามหลักจริยธรรมการ
จัดซื้อจัดจ้างและส่งเสริมการขายยาของกระทรวงสาธารณสุข
อย่างเคร่งครัด ห้ามรับผลประโยชน์ต่างตอบแทน
จากผู้ขายยาหรือผู้ให้บริการทางการแพทย์



1 ต้องปฏิบัติตามกฎหมาย
ผู้ที่มีหน้าที่รับผิดชอบในการจัดซื้อจัดจ้างหรือส่งเสริมการขายยา
และเวชภัณฑ์ที่มีใช้ยา ต้องปฏิบัติตามกฎหมาย
ที่เกี่ยวข้องกับการจัดซื้อจัดจ้างและการส่งเสริมการขายยา
ของกระทรวงสาธารณสุข เช่น พระราชบัญญัติ
การจัดซื้อจัดจ้างและการบริหารพัสดุภาครัฐ พ.ศ. 2561
พ.ร.บ. การจัดซื้อจัดจ้างและการบริหารพัสดุภาครัฐ พ.ศ. 2559
พ.ร.บ. การจัดซื้อจัดจ้างและการบริหารพัสดุภาครัฐ พ.ศ. 2547



2. ห้ามรับสินบน
ผู้ที่มีหน้าที่รับผิดชอบในการจัดซื้อจัดจ้างหรือส่งเสริมการขายยา
และเวชภัณฑ์ที่มีใช้ยา ห้ามรับสินบนจากผู้ขายยาหรือผู้
ให้บริการทางการแพทย์ หรือผู้ที่เกี่ยวข้องกับการจัดซื้อ
จัดจ้างและการส่งเสริมการขายยาของกระทรวงสาธารณสุข
เช่น การให้ของขวัญ การให้เงินหรือทรัพย์สินอื่น ๆ
แก่ผู้ซื้อหรือผู้ให้บริการทางการแพทย์



2 ต้องปฏิบัติตามเกณฑ์จริยธรรม
ผู้ที่มีหน้าที่รับผิดชอบในการจัดซื้อจัดจ้างหรือส่งเสริมการขายยา
และเวชภัณฑ์ที่มีใช้ยา ต้องปฏิบัติตามเกณฑ์จริยธรรม
การจัดซื้อจัดจ้างและการส่งเสริมการขายยาของ
กระทรวงสาธารณสุข เช่น หลักการการจัดซื้อจัดจ้าง
และการส่งเสริมการขายยาของกระทรวงสาธารณสุข พ.ศ. 2564
และหลักจริยธรรมการส่งเสริมการขายยาของ
กระทรวงสาธารณสุข พ.ศ. 2559



3. ห้ามมีผลประโยชน์ทับซ้อน
ผู้ที่มีหน้าที่รับผิดชอบในการจัดซื้อจัดจ้างหรือส่งเสริมการขายยา
และเวชภัณฑ์ที่มีใช้ยา ห้ามมีผลประโยชน์ทับซ้อน
กับผู้ขายยาหรือผู้ให้บริการทางการแพทย์ เช่น การ
ดำรงตำแหน่งในบริษัทของผู้ขายยาหรือผู้ให้บริการ
ทางการแพทย์



3 ต้องร่วมกันพิจารณา
ผู้ที่มีหน้าที่รับผิดชอบในการจัดซื้อจัดจ้างหรือส่งเสริมการขายยา
และเวชภัณฑ์ที่มีใช้ยา ต้องร่วมกันพิจารณา
กับผู้เกี่ยวข้องในการจัดซื้อจัดจ้างและการส่งเสริม
การขายยาของกระทรวงสาธารณสุข เช่น ผู้ขายยา
ผู้ให้บริการทางการแพทย์ และหน่วยงานที่เกี่ยวข้อง



4. ห้ามรับผลประโยชน์
ผู้ที่มีหน้าที่รับผิดชอบในการจัดซื้อจัดจ้างหรือส่งเสริมการขายยา
และเวชภัณฑ์ที่มีใช้ยา ห้ามรับผลประโยชน์
จากผู้ขายยาหรือผู้ให้บริการทางการแพทย์ เช่น การ
ให้ของขวัญ การให้เงินหรือทรัพย์สินอื่น ๆ
แก่ผู้ซื้อหรือผู้ให้บริการทางการแพทย์



3 ต้องปฏิบัติตามกฎหมาย
ผู้ที่มีหน้าที่รับผิดชอบในการจัดซื้อจัดจ้างหรือส่งเสริมการขายยา
และเวชภัณฑ์ที่มีใช้ยา ต้องปฏิบัติตามกฎหมาย
ที่เกี่ยวข้องกับการจัดซื้อจัดจ้างและการส่งเสริมการขายยา
ของกระทรวงสาธารณสุข เช่น พระราชบัญญัติ
การจัดซื้อจัดจ้างและการบริหารพัสดุภาครัฐ พ.ศ. 2561
พ.ร.บ. การจัดซื้อจัดจ้างและการบริหารพัสดุภาครัฐ พ.ศ. 2559
พ.ร.บ. การจัดซื้อจัดจ้างและการบริหารพัสดุภาครัฐ พ.ศ. 2547

สามารถร้องเรียนไปยังศูนย์ปฏิบัติการต่อต้านการทุจริต กระทรวงสาธารณสุข ได้ที่
เว็บไซต์ http://www.stopcorruption.moph.go.th/ext_appeal.html
ตู้ ปณ. 9 ปณ.ศ. กระทรวงสาธารณสุข 11000



ช่องทางร้องเรียน / แจ้งเบาะแสการฉ้อโกงคดีอาญาและเวชภัณฑ์ที่มีใช้ยาของกระทรวงสาธารณสุข พ.ศ. 2564

<https://moph.ec/moh-kgp>

เกณฑ์จริยธรรมการทุจริตจัดซื้อจัดจ้างและการส่งเสริมการขายยาและเวชภัณฑ์ที่มีใช้ยาของกระทรวงสาธารณสุข พ.ศ. 2564

<https://moph.ec/Mu361hw6R>

ช่องทางร้องเรียน / แจ้งเบาะแสการฉ้อโกงคดีอาญาและเวชภัณฑ์ที่มีใช้ยาของกระทรวงสาธารณสุข พ.ศ. 2564

รวมเว็บไซต์กระทรวงสาธารณสุข | MOPH

 MOPH PHR Viewer เข้าสู่เว็บไซต์	 Account Center เข้าสู่เว็บไซต์	 IDP Admin เข้าสู่เว็บไซต์	 PHR Dashboard เข้าสู่เว็บไซต์	 CVPI Dashboard เข้าสู่เว็บไซต์
 MOPH Claim เข้าสู่เว็บไซต์	 HPV Vaccine Dashboard เข้าสู่เว็บไซต์	 MOPH Refer เข้าสู่เว็บไซต์	 Imaging Hub เข้าสู่เว็บไซต์	 MOPH NCD เข้าสู่เว็บไซต์



โรงพยาบาลเป็นพื้นที่ปลอดการใช้ความรุนแรง
ผู้ฝ่าฝืนจะมีโทษตามประมวลกฎหมายอาญา และกฎหมายอื่นๆ ที่เกี่ยวข้อง

- ❌ ทำให้ทรัพย์สินราชการ ได้รับความเสียหาย
จำคุกไม่เกิน 5 ปี หรือปรับไม่เกิน 1 แสนบาท หรือทั้งจำทั้งปรับ
- ❌ ทำร้ายเจ้าพนักงาน ซึ่งกระทำการตามหน้าที่
จำคุกไม่เกิน 3 ปี หรือปรับไม่เกิน 6 หมื่นบาท
- ❌ บุกรุกสถานที่โดยมิได้รับอนุญาต หรือไม่ออกจากสถานที่เมื่อแจ้งให้ออก
จำคุกไม่เกิน 1 ปี หรือปรับไม่เกิน 2 หมื่นบาท หรือทั้งจำทั้งปรับ
- ❌ ทำเสียงดังโดยไม่หยุดยั้ง ทำให้ประชาชนเดือดร้อนหรือเดือดร้อน พกพาอาวุธเข้าในสถานที่โดยเปิดเผย หรือไม่มีเหตุอันควร ก่อเหตุทะเลาะวิวาท ผู้มีผลให้ผู้อื่นเกิดความกลัวหรือตกใจ

ประชาสัมพันธ์รับสมัครงาน

ประกาศโรงพยาบาลเมืองปาน เรื่อง รายชื่อผู้สมัครสอบ ลูกจ้างชั่วคราว (รายวัน) ตำแหน่ง พนักงานช่วยเหลือ คนไข้ วันที่ 23 กุมภาพันธ์ 2569 (ล่าสุด) #update

รับสมัครบุคคลเพื่อสอบคัดเลือกเป็นลูกจ้างชั่วคราวเงิน บำรุง (รายวัน) ตำแหน่ง พนักงานช่วยเหลือคนไข้ ระหว่าง วันที่ 16-20 กุมภาพันธ์ 2569 ในวันและเวลาราชการ (ล่าสุด) #update

รับสมัครบุคคลเพื่อสอบคัดเลือกเป็นลูกจ้างชั่วคราวเงิน บำรุง (รายวัน) ตำแหน่ง พนักงานช่วยเหลือคนไข้ ยอรับ ใบสมัครและยื่นใบสมัครด้วยตนเองได้ที่กลุ่มงานบริหารทั่วไป โรงพยาบาลเมืองปาน ระหว่างวันที่ 30 มกราคม – 6 กุมภาพันธ์ 2569 ในวันและเวลาราชการ (ล่าสุด) #update

ประกาศผลการสอบลูกจ้างชั่วคราว เงินนอกงบประมาณ ประเภทเงินบำรุง (รายวัน) ตำแหน่ง พนักงานช่วยเหลือคนไข้ วันที่ 18 ธันวาคม 2568

รายชื่อผู้มีสิทธิ์สอบลูกจ้างชั่วคราว เงินนอกงบประมาณ ประเภทเงินบำรุง (รายวัน) ตำแหน่ง พนักงานช่วยเหลือคนไข้ วันที่ 15 ธันวาคม 2568

รับสมัครบุคคลเพื่อสอบคัดเลือกเป็นลูกจ้างชั่วคราวเงินบำรุง (รายวัน) ตำแหน่ง พนักงานช่วยเหลือคนไข้ 1 อัตราขอรับใบสมัครและยื่นใบสมัครด้วยตนเองได้ที่กลุ่มงานบริหารทั่วไป วันที่ 4 ธันวาคม 2568

ประกาศผลการสอบลูกจ้างชั่วคราว เงินนอกงบประมาณ ประเภทเงินบำรุง (รายวัน) ตำแหน่ง พนักงานช่วยเหลือคนไข้ วันที่ 12 พฤศจิกายน 2568



เปิดให้บริการ
นัดหมายออนไลน์
ผ่านแอป "หมอพร้อม"



7 ขั้นตอน
การใช้งาน
ระบบนัดหมาย

- 1 เปิด APPLICATION หมอพร้อม
- 2 เลือกเมนู "นัดหมายออนไลน์"
- 3 กดเลือก "จองคิวหมอ"
- 4 กดเลือก "จังหวัดลำปาง โรงพยาบาลเมืองปาน"
- 5 กดเลือก "แผนกที่ต้องการนัดหมาย"
- 6 กดเลือก วัน เวลา และบริการที่ต้องการ
- 7 กดยืนยัน "จองคิวหมอพร้อม"

ติดต่อสอบถาม

054-276020

- คลินิกฝากครรภ์ ต่อ 156, 131
- คลินิกสุขภาพเด็กดี ต่อ 140
- คลินิกศัลยกรรม ต่อ 128, 148
- กทันตกรรม ต่อ 113
- เวชกรรมฟื้นฟู ต่อ 143 (กายภาพบำบัด)
- แพทย์แผนไทย ต่อ 108

ทุกวันจันทร์-ศุกร์ เวลา 08.30น. - 16.30 น.



โรงพยาบาลเมืองปาน

จำนวนเตียงที่ให้บริการทั้งหมด
จำนวน 30 เตียง

ปีงบประมาณ: 2569 (1)

ยอดผู้มารับบริการ ประจำเดือน

ยอด admit (ล่าสุด)	ยอด d/c (ล่าสุด)	CMI (ล่าสุด)	AdjRW (ล่าสุด)
209	210	0.364	76.3816
ยอด admit สะสม	ยอด d/c สะสม	CMI (สะสม)	AdjRW (สะสม)
1,330	1,332	0.801	945.0517
ยอดผู้ป่วยนอก (ล่าสุด)	ยอด Telemed (ล่าสุด)	ยอด Telemed ต่อเดือน	
6,506	77	57	
ยอดผู้ป่วยนอกสะสม	ยอด Telemed สะสม		
36,898	287		

ยอดผู้มารับบริการประจำวัน

จำนวนผู้ป่วยวันนี้

347

ผู้ป่วยนอก

จำนวนผู้ป่วยวันนี้

24

ผู้ป่วยใน

telemed	er	admit	d/c	refer
15	39	9	6	0

23 ก.พ. 2026 20:24:31



ข่าวสาร

สารคดี สัปดาห์ของ ผู้รับบริการ

บทสัมภาษณ์ผู้บริหารโรงพยาบาลเมืองปาน

1. ...

2. ...

3. ...

4. ...

5. ...

6. ...

7. ...

8. ...

9. ...

10. ...

ขอขอบพระคุณ บริษัท โทรเน็ท เอเชียทีซี จำกัด (มหาชน)

บริจาค Notebook จำนวน 4 เครื่อง
Monitor จำนวน 4 ตัว
Keyboard จำนวน 1 ตัว
ให้กับ โรงพยาบาลเมืองปาน

ขอขอบพระคุณ สมาคมกู้ภัยอเนจ็อน

บริจาคเสาอากาศวิทยุสื่อสาร
ให้กับ โรงพยาบาลเมืองปาน

ร่วมกิจกรรม โครงการ เติม รัง บัน ปัดฝุ่นนิพพาน ครั้งที่ 11

เมื่อวันที่ 3 พฤศจิกายน 2568 ...

ร่วมกิจกรรมโครงการ เติม รัง บัน ปัดฝุ่นนิพพาน ครั้งที่ 11 ...

ร่วมทำบุญสมทบทุน ณ วัดป่าทองแก้วโพธิญาณ อำเภอเมืองปาน จังหวัดลำปาง

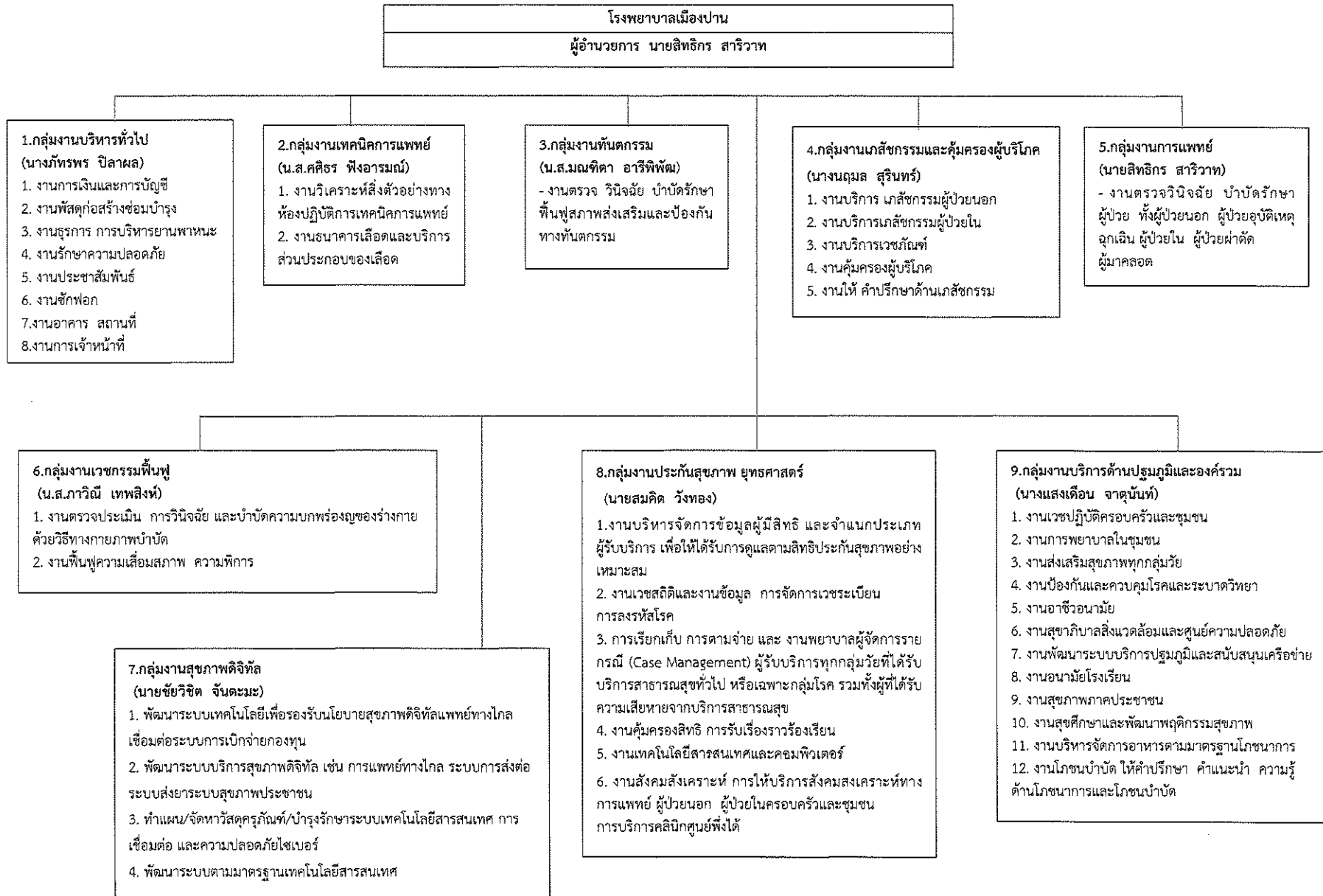
เมื่อวันที่ 31 ตุลาคม 2568 ...

ร่วมทำบุญสมทบทุน ณ วัดป่าทองแก้วโพธิญาณ อำเภอเมืองปาน จังหวัดลำปาง ...

รางวัล NCD Clinic Plus ระดับ "ดีมาก" ประจำปี 2568

เมื่อวันที่ 31 ตุลาคม 2568 ...

รางวัล NCD Clinic Plus ระดับ "ดีมาก" ประจำปี 2568 ...



โรงพยาบาลเมืองปาน
ผู้อำนวยการ นายสิทธิกร สาริวัต

10.กลุ่มงานการพยาบาล (นางอัจฉรา สุทธิพรณีวัฒน์)
- วิเคราะห์ กำหนดทิศทาง นโยบาย และยุทธศาสตร์ ในการบริหารจัดการและพัฒนาคุณภาพ การพยาบาล จัดระบบการพยาบาล ระบบประกันคุณภาพด้านการพยาบาล

13.งานรังสีวิทยา (น.ส.เสาวนีย์ ชมภูแก้ว)
- งานตรวจ วินิจฉัยและรักษา โดยรังสีเอกซเรย์

11.กลุ่มงานการแพทย์แผนไทยและการแพทย์ทางเลือก (น.ส.ลิตานันท์ อวดครอง)
- รับผิดชอบในการส่งเสริมให้ผู้ป่วยได้รับบริการที่มีคุณภาพ และเป็นมาตรฐาน ให้ความรู้ และทักษะในการดูแลตัวเอง เฝ้าระวังภาวะแทรกซ้อนต่างๆ จากการทำกิจกรรม เน้นความปลอดภัย มีประโยชน์ และมีประสิทธิภาพประสิทธิผล ซึ่งได้แก่ การนวดตัว การนวดคลายเครียด การนวดน้ำมัน การนวดฝ่าเท้า การประคบสมุนไพร การอบสมุนไพร การดูแลส่งเสริมสุขภาพที่มีใช้การแพทย์หลัก การรักษาแบบเอียวยา หรือสมาน (Healing) การรักษาด้วย วัสดุอุปกรณ์ หรือมีวิธีธรรมชาติที่ได้รับการรับรองตามมาตรฐานของกรมการแพทย์แผนไทยและการแพทย์ทางเลือก

งานการพยาบาลผู้ป่วยนอก (1) (นางรัตติยา ยังใจ)
- งานการพยาบาลผู้ป่วยนอก หรือผู้ใช้บริการสุขภาพที่มาใช้บริการทุกมิติให้การพยาบาลผู้ป่วยผู้ใช้บริการไม่ต้องพักรักษาตัวใน รพ. ด้วยการคัดกรอง การปฐมพยาบาล การตรวจพิเศษและสุขภาพจิต งานตรวจสุขภาพ งานคลินิกพิเศษ งานโรคเรื้อรังศูนย์รับผู้ป่วย งานการส่งต่อและการบริการหน่วยปฐมพยาบาล

งานการพยาบาลผู้ป่วยอุบัติเหตุ อุบัติเหตุและนิติเวช (2) (น.ส.จิตติมา เนตรวิศุทธิ์)
- งานการพยาบาลผู้ป่วย อุบัติเหตุฉุกเฉิน การพยาบาลเพื่อช่วยชีวิต แก้ไขภาวะวิกฤติที่คุกคามชีวิต

งานการพยาบาลผู้ป่วยใน (3) (น.ส.ภาณุจนา พรมเสน)
- งานการพยาบาลผู้ป่วยใน ทุกประเภททุกสาขาบริการ

งานการพยาบาลผู้ป่วยหนัก (4) งานการพยาบาลผู้ป่วยในที่อยู่ในภาวะวิกฤต หรือมีแนวโน้มเข้าสู่ระยะวิกฤตต้องได้รับการรักษา พยาบาลอย่างใกล้ชิด การใช้เครื่องมือช่วยชีวิต การเฝ้าระวังอย่างใกล้ชิด

งานพยาบาลหน่วยควบคุมการติดเชื้อและงานจ่ายกลาง (5) (น.ส.จารุวรรณ จันดาพงษ์)
- งานการพยาบาลควบคุมการติดเชื้อในโรงพยาบาล
- งานจ่ายกลาง
- งานศูนย์เครื่องมือแพทย์

งานการพยาบาลผู้คลอด (6) (น.ส.วันทนีย์ จันทร์จ่อม)
1. งานการพยาบาลผู้คลอดการพยาบาลในระยะตั้งครรภ์ระยะคลอด ระยะคลอด
2. งานการพยาบาลทารกแรกเกิด

งานวิจัยและพัฒนา (7)
วางระบบเพื่อพัฒนาบริการพยาบาลในทุกมิติทั้งด้านส่งเสริมสุขภาพ ป้องกัน รักษา และฟื้นฟูสุขภาพ โดยใช้องค์ความรู้ทางวิทยาศาสตร์และศาสตร์ทางการพยาบาล เพื่อให้การดูแลสุขภาพและการพยาบาลผู้ป่วยที่มีประสิทธิภาพและมีความก้าวหน้าทันสมัย

12.กลุ่มงานจิตเวชและยาเสพติด

1. งานดูแลบำบัดรักษาผู้ป่วยจิตเวชผู้ใหญ่และผู้สูงอายุแบบผู้ป่วยนอก ผู้ป่วยใน และชุมชน รวมทั้งการติดตามในเขตพื้นที่อำเภอที่รับผิดชอบ ได้แก่ งานคลินิกจิตเวช การดูแลผู้ป่วยที่มีพฤติกรรมรุนแรง (SMI-V) การบังคับใช้ พรบ.สุขภาพจิต พ.ศ.2551 ตามงาน service plan งานเยี่ยมบ้านผู้ป่วยจิตเวช (HHC) และส่งต่อ รพศ/รพท กรณีไม่สามารถควบคุมอาการได้
2. งานยาเสพติด บุหรี่ สุรา ระดับอำเภอ ได้แก่ งานศูนย์คัดกรอง งานบำบัดรักษาฟื้นฟูสมรรถภาพ งานลดอันตรายจากการใช้ยาเสพติด (Harm reduction) การถอนยาพิษ (Withdrawal) งานติดตามผู้ป่วยยาเสพติด บุหรี่ สุรา และงานฐานข้อมูลผู้ป่วยยาเสพติด (บสต.) และส่งต่อ รพศ/รพท กรณีมีโรคร่วมทางจิต
3. งานดูแลรักษาผู้ป่วยจิตเวชเด็กและวัยรุ่นในเขตอำเภอที่รับผิดชอบ ได้แก่ งานกระตุ้นพัฒนาการและการปรับพฤติกรรมจิตเวชเด็ก เช่น ภาวะออทิสติก สมาธิสั้น บกพร่องทางสติปัญญา หรือการเรียนรู้ และส่งต่อ รพศ/รพท กรณีรักษาด้วยยา
4. งานส่งเสริมป้องกันปัญหาสุขภาพจิตในกลุ่มเสี่ยง กลุ่มป่วย และครอบครัวในเขตอำเภอที่รับผิดชอบ ได้แก่ ให้ความรู้กลุ่มยาเสพติด กลุ่มผู้มีความเสี่ยงและป่วยโรคซึมเศร้า การฝึกฝนทักษะการดูแลตัวเองในกลุ่มผู้พิการทางจิต คลายเครียดในกลุ่มผู้ดูแลญาติผู้ป่วยจิตเวช ให้ความรู้ผู้ปกครองและครูในการดูแลผู้ป่วยจิตเวชเด็ก และวัยรุ่น เป็นต้น
5. การดูแลช่วยเหลือเด็กและสตรีที่ถูกกระทำรุนแรงและผู้ที่ตั้งครรภ์ไม่พึงประสงค์ (One Stop Service Crisis Center)
6. งานวิกฤติสุขภาพจิต (Mental Crisis Assessment Treatment Team) เช่น เหตุการณ์ภัยพิบัติ อุบัติเหตุหมู่ หรือสถานการณ์ต่างๆ
7. งานบูรณาการดูแลกลุ่มวัย และโรคเรื้อรังต่างๆ ร่วมกับคณะกรรมการพัฒนาคุณภาพชีวิตระดับอำเภอ (พชอ.) ทั้งในและนอกกระทรวงสาธารณสุข